

建 筑 装 饰 设 计 说 明

1. 设计依据

1.1 工程设计有关文件

1.1.1 工程建设单位、主管单位对本项目的批复文件、中标通知书及双方签订的设计合同；原建筑设计建筑施工图电子文件；

1.2 国家规范、规定及标准

1.2.1 国家设计规范标准：

《中华人民共和国建筑法》	2012年修订	《房屋建筑制图统一标准》	GB/T50001-2017
《建筑内部装修设计防火规范》	GB50222-2017	《无障碍设计规范》	GB50763-2012
《建筑制图标准》	GB/T50104-2010	《建筑设计防火规范》	GB50016-2014（2018年版）
《建筑装饰装修工程质量验收标准》	GB50210-2018	《办公建筑设计规范》	JGJ / T67-2019
《建筑地面设计规范》	GB50037-2013	《民用建筑设计统一标准》	GB50352-2019
《民用建筑工程室内环境污染控制规范》	GB50325-2010(2013年修订版)	《饮食建筑设计标准》	JGJ 64-2017

1.2.2 行业设计规范标准：《房屋建筑室内装饰装修制图标准》 JGJ/T244-2011《乌鲁木齐市既有建筑改造消防设计与审查指南（试行）》

1.2.3 地方设计标准细则：新2012系列建筑标准设计图集1～7册 常用木制品门 新04J705

2. 项目概况

2.1 项目名称、地点、性质、设计范围

2.1.1 建设单位：新疆轻工职业技术学院；

2.1.2 项目名称：新疆轻工职业技术学院短期培训中心；

2.1.3 建设规模：建筑总面积：9821.39平方米。基地面积:1098.78平方米，地下建筑面积1099.80平方米
建筑高度31.65米(室外地面至屋面完成面高度）建筑防火分类：耐火等级：一级。

2.1.4 建设地点：乌鲁木齐市米东区； 建筑工程设计等级：二类。

2.1.5 建筑性质：高层民用公共建筑； 结构形式：框架结构；
原建筑主体和局部结构均未发生变化，防火、防烟分区等消防设施

2.1.6 本套内装施工图设计范围：1层通高门厅，餐厅，包厢，2,3层办公室会议室，4-7层标间8层会议报告厅
本次室内设计未改变原建筑的使用性质及疏散宽度,未改动原建筑隔墙位置，未增加原结构荷载。
只是在原建筑格局基础上做局部空间的顶面和墙面内装修饰面层设计，不影响原有消防设施的使用。
消防专业的设计详见原建筑设计图纸。厨房及后堂设备由厨具厂家定制。
装修吊顶造型改动后相应电气和暖通给排水末端点位做相应的调整和改动。

3. 内装修设计

3.1 本工程所用材料的性能除符合国家现行产品标准的规定外，还应符合如下标准规范要求：

《建筑内部装修设计防火规范》	GB50222-2017	《室内装饰装修材料溶剂木器涂料中有害有害物质限量》	GB18581-2009
《室内装饰装修材料人造板及其制品中甲醛释放限量》	GB18580-2017	《建筑材料放射性核素限量》	GB6566--2010
《室内装饰装修材料内墙涂料中有害物质限量》	GB18582-2016	《室内装饰装修材料胶粘剂中有害物质限量》	GB18583-2008
《室内装饰装修材料木家具中有害物质限量》	GB18584-2001	《室内装饰装修材料壁纸中有害物质限量》	GB18585-2001
《室内装饰装修材料聚氯乙烯卷材地板中有害物质限量》			GB18586-2001
《室内装饰装修材料地毯、地毯衬垫及地毯胶粘剂有害物质释放限量》			GB18587-2001
《民用建筑工程室内环境污染控制规范》	GB50325-2020	《室内装饰装修材料混凝土外加剂中释放氨的限量》	GB18588-2001

3.2 民用建筑工程室内环境污染控制类别： I 类；⊙ II类，室内环境污染物浓度限量如下表所示：

污 染 物	I 类民用建筑工程	II 类民用建筑工程
氡（Bq/m³）	≤200	≤400
甲醛（mg/m³）	≤0. 08	≤0. 1
苯（mg/m³）	≤0. 09	≤0. 09
氨（mg/m³）	≤0. 2	≤0. 2
TVOC（mg/m³）	≤0. 5	≤0. 6

3.3 本工程选用的各种装修材料及产品，须按设计要求进行防火、防霉和防蛀处理；应根据设计方案提供的材料规格、品质、颜色等技术条件选用，由施工单位提供材料样板，并提供材料合格证书、使用说明书及环保、防火性能检测报告，进口产品应提供入境商品检验合格证明，经建设方、设计单位、监理单位确认后进行封样并据此进行施工验收；图中所示钢管、槽钢、角码、角钢均为热镀锌构件；

3.4 设计人未指定的材料及设备，施工单位选用时除应符合国家现行产品标准外还应遵守：优先使用可重复使用、可循环使用、可再生使用的产品及材料；优先使用有先进节能、环保及改进室内空气质量技术的产品及材料；严禁使用国家明令淘汰的产品及材料；所有产品及材料需经建设方、设计单位、监理单位确认后方可进场安装；

3.5 本工程执行现行国家标准《建筑内部装修设计防火规范》GB50222-2017中对装修材料的燃烧性能等级要求的相关规定，无窗房间内部装修材料的燃烧性能等级除A级外，应在下表规定的基础上提高一级，本项目各部位装修材料的燃烧性能等级如下表所示：

本工程	建筑类别	耐火等级	位 置								
	—	地上二级	A	B ₁	地面	隔断	固定家具	窗帘	帷幕	床罩	家具包布 其他

3.6 楼地面装修工程

3.6.1 本工程楼地面装修应符合《建筑地面设计规范》GB50037-2013、《建筑内部装修设计防火规范》GB50222-2017的要求；

3.6.2 楼地面饰面工程应在墙、柱饰面、吊顶（龙骨）、门框及楼地面内各种埋件、管线安装完毕并经检验合格后进行施工；

3.6.3 铺装石材前，背面应涂刷专用封闭剂，以防止粘贴料作用使石材变色；铺砌过程中，须掺入高分子粘结材料（如益胶泥）作为粘接剂；

3.6.4 室内楼地面装修材料及构造做法详见装饰材料做法简表；

3.6.5 材料要求：

- 天然大理石板材性能应符合行业标准《天然大理石建筑板材》JC/T18601-2001的规定；
- 天然花岗岩板材性能应符合国家标准《天然花岗岩建筑板材》GB/T18601-2001的规定；
- 人造石材饰面板质量应符合有关标准规定；
- 陶瓷面砖性能应符合国家标准《陶瓷砖》GB/T4100-2006的规定；
- 地毯、地毯衬垫、地毯胶粘剂及地胶有害物质释放量应符合《室内装饰装修材料地毯、地毯衬垫及地毯胶粘剂有害物质释放量》GB18587-2001的规定；
- 防静电活动地板的性能应符合《防静电活动地板通用规范》SJ T10796-2015的规定；

3.7 内隔墙工程

3.7.1 本工程墙面装修材料的燃烧性能应符合下列国家标准规范要求：

《建筑内部装修设计防火规范》	GB50222-2017	《墙体材料应用统一技术规范》	GB50574
《建筑外墙防水工程技术规程》	JGJ/T 235	《民用建筑隔声设计规范》	GB50118-2010

3.7.2 新建隔墙材料及尺寸详见隔墙定位平面图；未特殊注明之隔墙，详原建筑施工图；

3.7.3 所有墙上设备留洞待设备管道安装完毕后，密实堵塞，堵塞材料的强度和耐火等级不低于周边结构墙体，封堵后还需达到该墙体同等空气隔声要求；所有设备风井，排烟井预留的风口、洞口大小尺寸及定位详见设备专业施工图纸；

3.7.4 墙面工程应在墙面隐蔽工程完成验收合格后进行；湿作业施工现场环境温度宜在5℃以上；

3.7.5 隔墙插座、开关、配电箱、接线盒、控制面板等不应直接安装在低于B级的装修材料上，防火节点做法参照03J111-1-P65；用于墙面装修的木质类板材，当内部含有电器、电线等物体时，应采用不低于B级的材料；

3.7.6 室内墙面装修材料及构造做法详见装饰材料做法简表及本次设计图纸；

3.7.7 材料要求：

- 水泥砂浆抹灰用M7.5预拌干混砂浆；陶瓷面砖性能应符合国家标准《陶瓷砖》GB/T4100-2015的规定；
- 涂料性能应符合国家标准《合成树脂乳液内墙涂料》GB9756-2014的规定；
- 天然花岗岩板材性能应符合国家标准《天然花岗岩建筑板材》GB/T18601-2001的规定；

3.8 吊顶工程

3.8.1 本工程选用的吊顶材料的燃烧性能应符合《建筑内部装修设计防火规范》GB50222-2017的要求；

3.8.2 吊杆及龙骨的安装间距、配件的安装方式应符合设计要求，后置埋件、钢筋吊杆及其它构件应进行防腐处理；吊顶工程应与建筑电气、给水排水、暖通空调等工种紧密配合做好室内管道施工；纸面石膏板安装前应完成吊顶内所有管线、设备的安装及隐蔽工程验收。

3.8.3 本工程室内吊顶为非上人吊顶；建筑内部的配电箱、控制面板、接线盒、开关、插座等不应直接安装在低于B1级的装修材料上；用于顶棚和墙面装修的木质类板材，当内部含有电器、电线等物体时，应采用不低于B1级的材料。

3.8.4 天花吊杆长度超过1.50m且小于3.00m时，采用主龙骨拉结法，做法详12J502-2-A31-⊙；

3.8.5 室内吊顶装修材料及构造做法详见装饰材料做法简表及本次设计图纸；

3.8.6 材料要求

- 轻钢龙骨的性能应符合国家标准《建筑用轻钢龙骨》GB/T11981-2008的规定；
- 纸面石膏板的性能应符合国家标准《纸面石膏板》GB/T9775-2008的规定；
- 金属吊顶饰面板的性能应符合行业标准《金属及金属复合材料吊顶板》JC/T1059-2007的规定；
- 矿棉板的性能应符合国家标准《矿物棉及其制品试验方法》GB/T5480-2017的规定；
- 铝合金轻钢龙骨的性能应符合国家标准《铝合金建筑型材》GB/T5237-2008的规定。

3.9 油漆涂料工程

3.9.1 本工程选用的油漆涂料材料的燃烧性能应符合《建筑内部装修设计防火规范》GB50222-2017的要求；

3.9.2 建筑涂料的施工要点详见相应标准图集，由施工单位制作样板，经建设方、设计单位确认后进行封样，并据此进行验收；

3.9.3 室内油漆涂料装修材料及构造做法详见装饰材料做法简表及内装设计图纸；

3.9.4 材料要求及测定方法

《民用建筑工程室内环境污染控制规范》GB50325-2010(2013年修订版) 《混凝土外加剂中释放氨的限量》GB 18588-2001

《公共场所空气中氨测定方法》 GB/T 18204. 25-2014 《公共场所空气中甲醛测定方法》GB/T 18204. 26-2014

《色漆和清漆密度的测定—比重瓶法》 GB/T 6750-2007 《建筑物表面氨析出率的活性炭测量方法》GB/T 16143-1995

《色漆和清漆用漆基异氰酸酯树脂中二异氰酸酯(TDI)单体的规定》GB/T 18446-2009

3.10 室内门窗工程

3.10.1 门、窗立面均表示洞口尺寸，详建筑施工图；

3.10.2 建筑内部消防设施不应被装饰物遮掩，消火栓箱颜色应与装修材料颜色有明显区别，并设有发光标志；

3.11 灯具：

- 室内光环境设计执行《建筑照明设计标准》GB50034-2013，采用节能照明光源及绿色照明技术；
- 根据室内光环境设计要求，由灯具产品厂商提供配光曲线、光通量、灯具功率等技术参数，供电气专业校核照度值；满足设计照度后，方可施工安装；若不满足，请及时与设计人员沟通，给出解决方案后，方可施工；
- 成品灯具的品种、规格详见灯具及图案符号列表；特效灯光、专业音响由甲方委托专业公司设计；

3.12 室内其它设备、设施选型：卫生洁具、电气、五金配件、成品隔断、家具(分固定家具和活动家具)、成品配件的品种与数量由供货单位提供产品合格证、检验报告、说明书，经建设方确认，方可安装或配合施工；

3.13 图中所示“成品”或“选样”字样均由专业厂家制作，施工方提供样板，待设计单位、建设单位、监理单位确认后方可施工；

3.14 室内所有指示标志、标识、标牌，智能显示，导视系统，均由甲方委托专业厂家制作安装；

4. 其它注意事项

4.1 施工应符合《建筑内部装修防火施工及验收规范》GB50354-2005的规定及其它相应验收规范；

4.2 施工现场具有防火设计要求的装修材料应该查其燃烧性能或耐火极限、防火性能检验报告、合格证等技术文件并填进场验收记录；

4.3 现场施工过程中如遇重大的修改，应经建设、设计、监理、施工四方确认后形成文本或洽商，方可进行施工图修改设计。

4.4 施工前各工种间要认真对图，如图纸有错、漏、碰、缺，以及遇到的问题，应及时提出，待设计人变更后再行施工；严格按图施工，未经设计单位许可，施工中不得随意修改设计；施工中如发现图纸不详时应及时与设计单位沟通，由设计单位解答；

4.5 设计责任：本单位所提供的施工图设计图纸文件版权为我院所有，仅在本项目的工程施工中有效，对其它项目的工程施工无效，且不可在未经我院许可时，用于其它项目的工程施工，违者将承担法律责任；

4.6 本项目出施工图后，应向规划局、施工图审图机构、消防局等当地政府主管部门及时申报，待审查、审核正式通过后方可进行施工；

4.7 与施工图等效文件：经过设计单位签字认可的施工图《图纸会审记录单》和《设计变更单》；

4.8 在本项目施工过程中，因施工方、建设方或其它方的原因，对建筑材料、构造做法、房间隔墙位置要求变更，应由提出方向建设方提出申请，由建设方出具正式书面文件《设计变更联系函》发给设计方，设计方将根据《设计变更联系函》中提出的变更要求，并依照国家现行设计规范，对设计变更要求，做出正确判断，同意变更的内容将出具《设计变更单》，不同意变更的将出具《设计回复单》；

4.9 本图纸以所标注尺寸为准，不可在图上丈量，如发现任何疑问，请速与设计院联系解决；

4.10 本施工图未尽事宜，除应严格按照国家、行业和地方现行规范标准执行外，各方应及时沟通，共同协商，妥善解决；

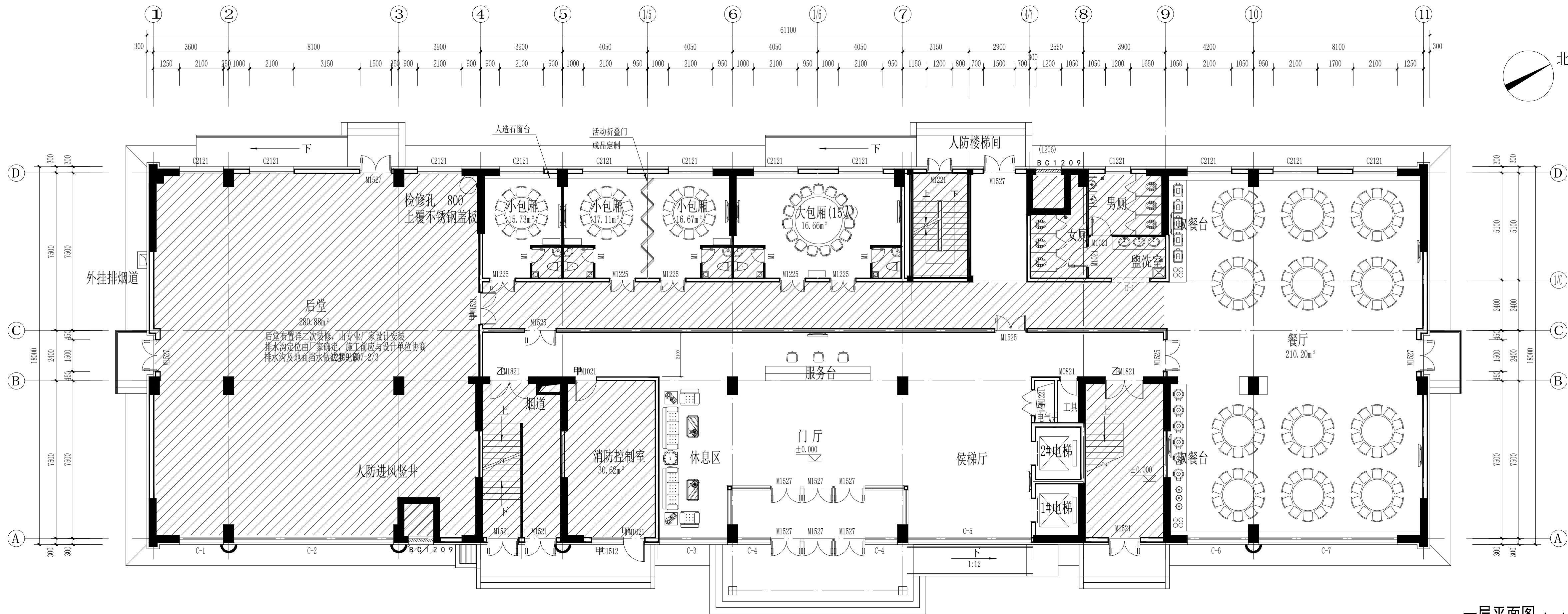
装 饰 材 料 做 法 简 表

部 位 房间名称	楼 地 面			踢 脚			内 墙 面			顶 棚		
	材料名称	做法参照	燃烧等级	材料名称	做法参照	燃烧等级	材料名称	做法参照	燃烧等级	材料名称	做法参照	燃烧等级
一层二层门厅	原土建800*1200地砖楼面	新12J01-P54-楼46	A			A	干挂12厚1200x600抛光砖	13J502-1-E08~E10	A	双层9.5厚纸面石膏板吊顶刷白色无机涂料顶棚	新12J01-P160-棚63	A
一层餐厅	原土建800*800地砖楼面	新12J01-P54-楼46	A	1.5 厚拉丝不锈钢踢脚	GB13J502-3-N04-2	A	粉刷白色乳胶漆	新12J01-P92-内33A	A	双层9.5厚纸面石膏板吊顶白色无机涂料顶棚	新12J01-P160-棚63	A
一层包厢	原土建800*800地砖楼面	新12J01-P54-楼46	A	1.5 厚紫铜不锈钢踢脚	GB13J502-3-N04-2	A	贴难燃壁布墙面	新12J01-P95-内43A	B1	双层9.5厚纸面石膏板吊顶粉刷无机涂料顶棚	新12J01-P160-棚63	A
二三层办公区	原土建800*800地砖楼面	新12J01-P54-楼46	A	原土建黑色瓷砖踢脚线	新12J01-P67-踢19	A	墙面粉刷白色乳胶漆	新12J01-P92-内33A	A	15厚明架白色矿棉板吊顶	新12J01-P162-棚79	A
5-8层标间	原土建800*800地砖楼面	新12J01-P54-楼46	A	原土建黑色瓷砖踢脚线	新12J01-P67-踢19	A	墙面粉刷白色乳胶漆	新12J01-P92-内33A	A	双层9.5厚纸面石膏板吊顶粉刷无机涂料顶棚	新12J01-P160-棚63	A
8层会议报告厅	新铺800*800地砖楼面	新12J01-P54-楼46	A	1.5 厚拉丝不锈钢踢脚	GB13J502-3-N04-2	A	木质吸声板墙面	13J502-1-H07~H09	A	双层9.5厚纸面石膏板吊顶粉刷无机涂料顶棚 局部穿孔石膏板吊顶粉刷无机涂料顶棚	新12J01-P160-棚63 详节点	A

备注:负一层所有房间做法详原土建建筑设计，一层至八层公共卫生间，楼梯间，走廊做法详原土建设计，一层后堂由专业厨具厂家深化设计，标准间卫生间详原土建设计，未在材料表范围内房间做法均见原土建设计。现场地砖和门窗均安装完毕本次不做改动。

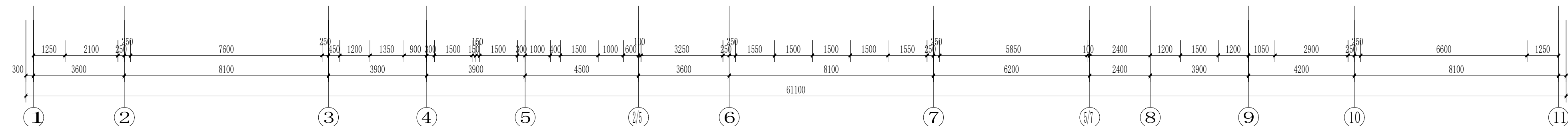
灯 具 及 图 案 符 号 列 表

图例	材料说明	光源形式	色 温
○	5寸嵌入式LED筒灯	LED芯片	4000K（暖白）
➤	4寸可调节角度射灯	LED芯片	4000K（暖白）
-----	LED灯带	LED芯片	3000K（暖黄）
	600*600LED芯片平板灯	LED芯片	4000K（暖白）
	2x24W双头射灯	LED芯片	4000K
	空调室内机		
	24W单头射灯	LED芯片	4000K（暖白）
⊕	艺术吸顶灯	LED芯片	4000K（暖白）
⊕	工艺吊灯	LED芯片	4000K（暖白）
	扬声器		
	换气扇（顶面）		
■	烟 感 点 位		



一层平面图 1:100

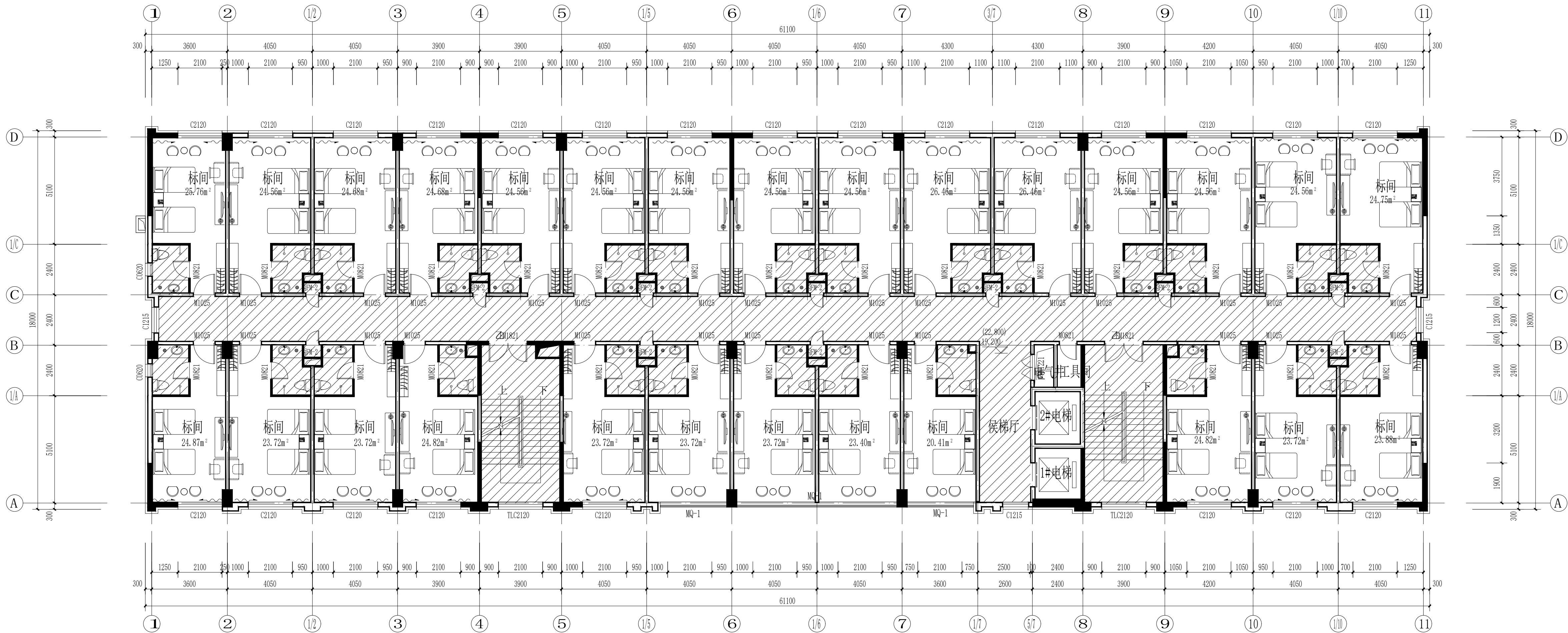
本层建筑面积:1098.78 m²
总建筑面积:9821.39m²
钢筋砼剪力墙定位尺寸详见结施图





二层平面图 1:100

本层建筑面积: 1001.74 m²
本层设办公室 13间, 大办公室 2间, 10人会议室 1间, 20人会议室 1间

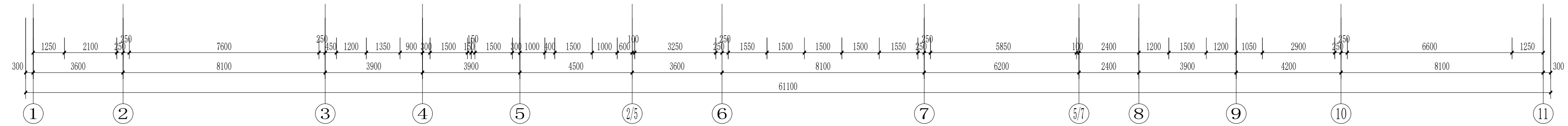


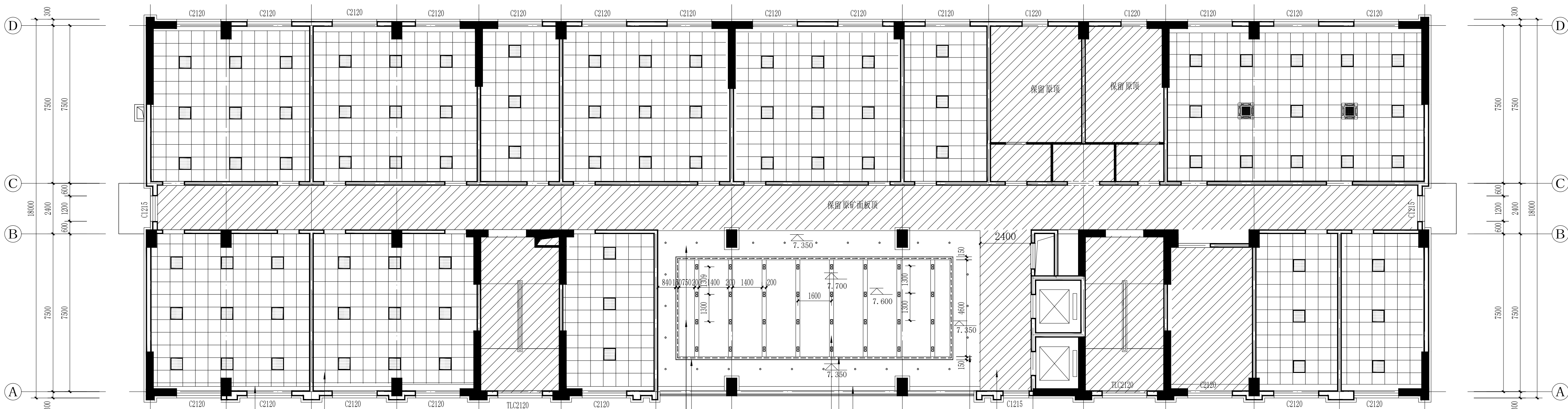
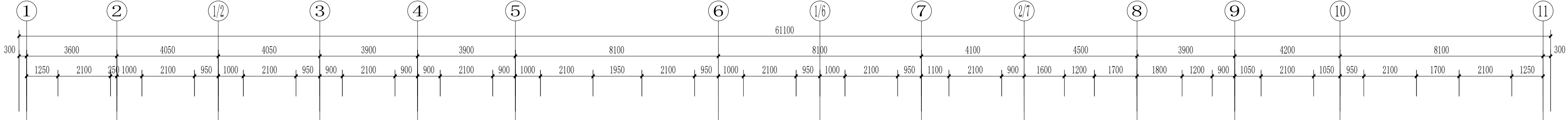
六~七层平面图 1:100

本层建筑面积:1098.78 m²
每层设标间27间
其中七层标间进户门为 M1024

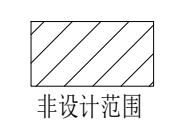
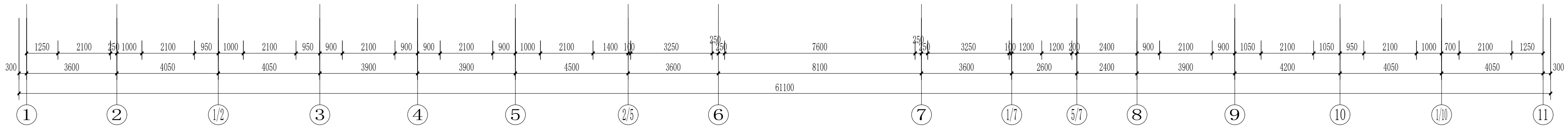


一层天花图 1:100



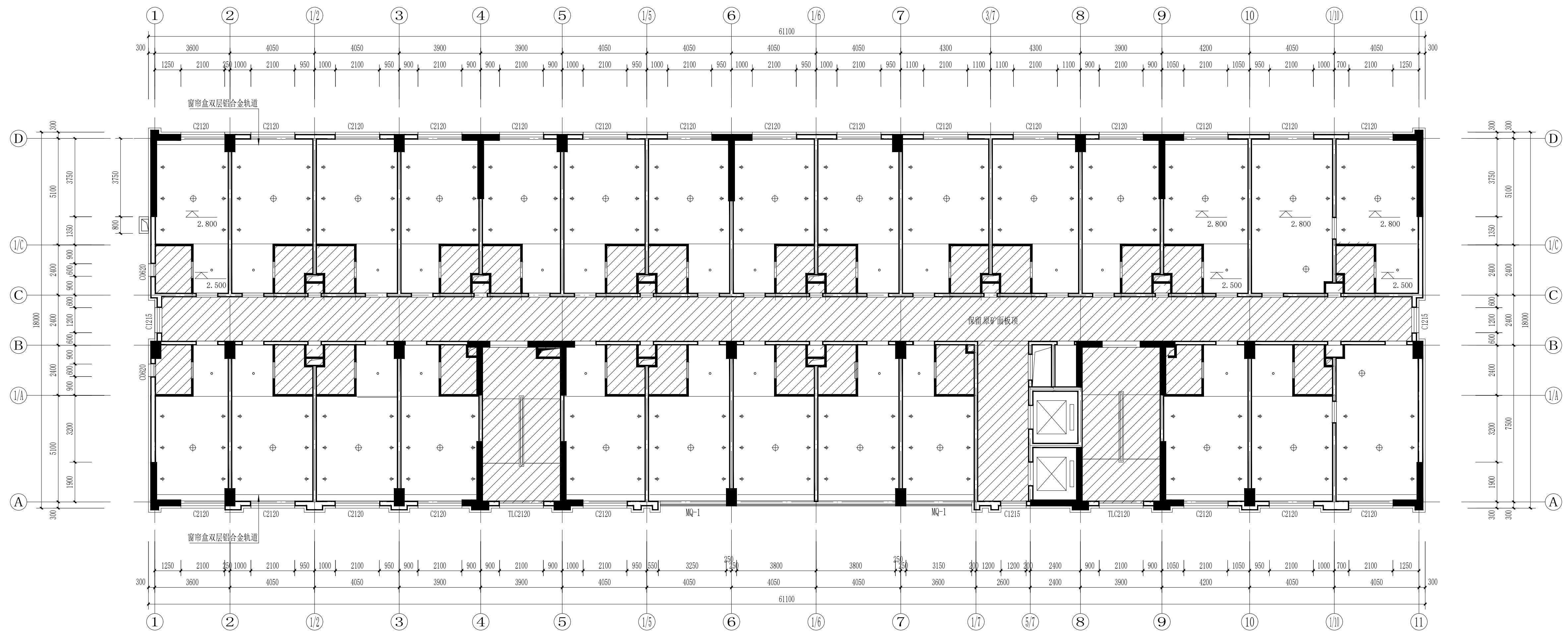


窗帘盒双层铝合金轨道
15厚明架白色矿棉板吊顶
双层9.5厚纸面石膏板吊顶
粉刷白色无机涂料顶棚
1.5厚20宽黑色
1.5厚黑色不锈钢
窗帘盒上翻
暗藏LED灯带
双层9.5厚纸面石膏板吊顶
粉刷白色无机涂料顶棚
保留原矿面板顶

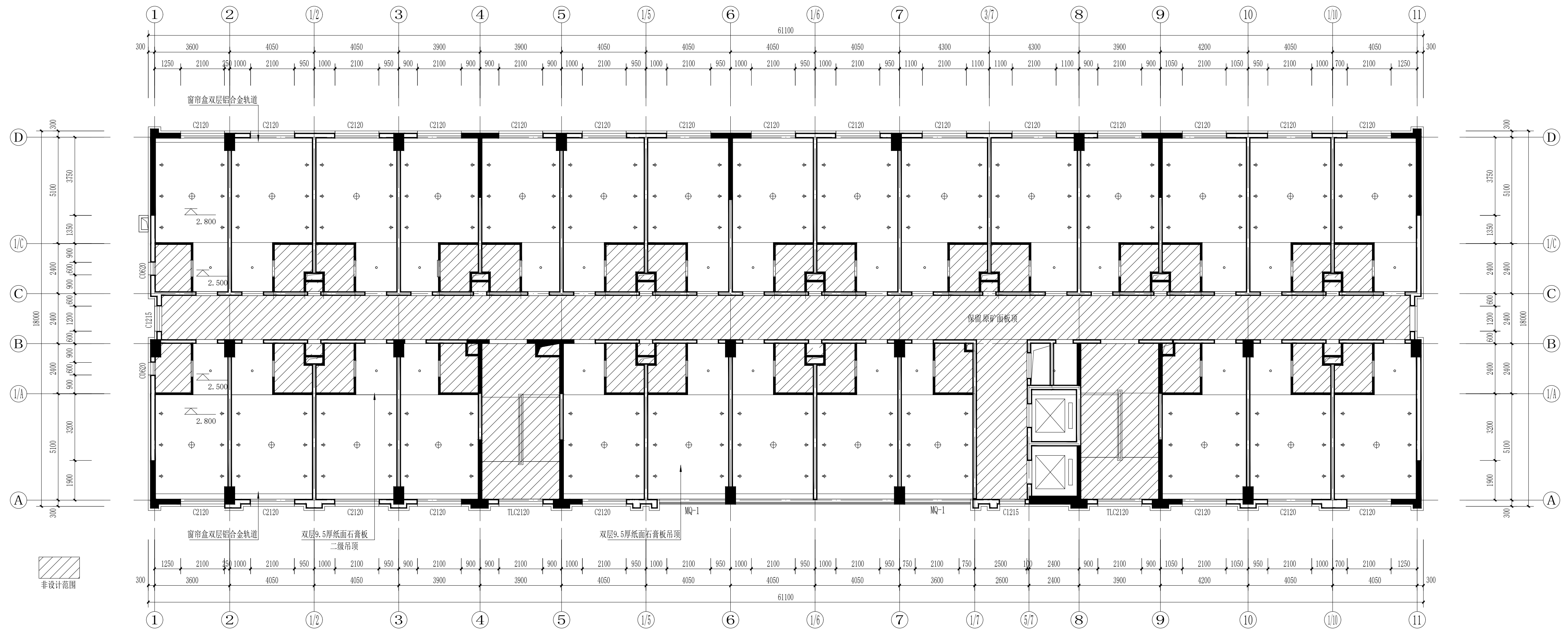


图例	材料说明
○	4寸嵌入式LED筒灯
✦	小孔径可调节角度射灯
---	LED灯带
■	600*600LED芯片平板灯
⊗	2x24W 双头射灯

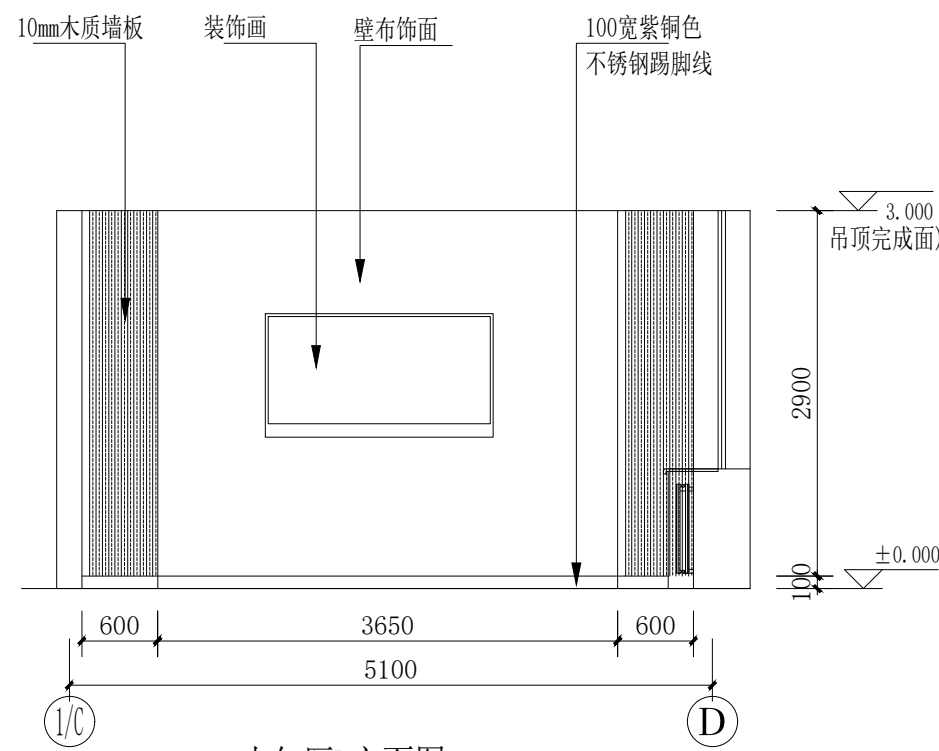
二层天花图 1 : 1 0 0



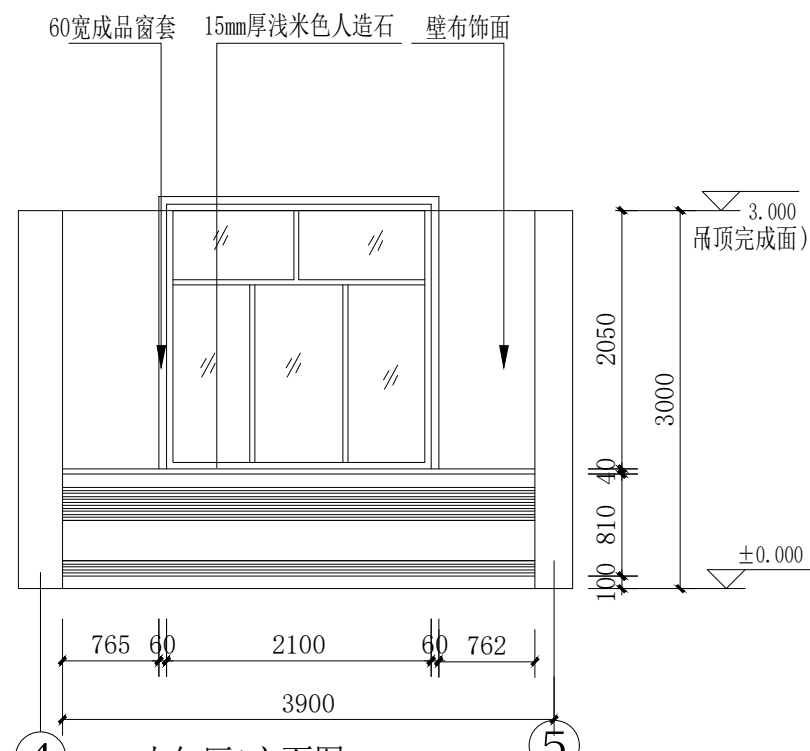
四~五层天花图 1:100



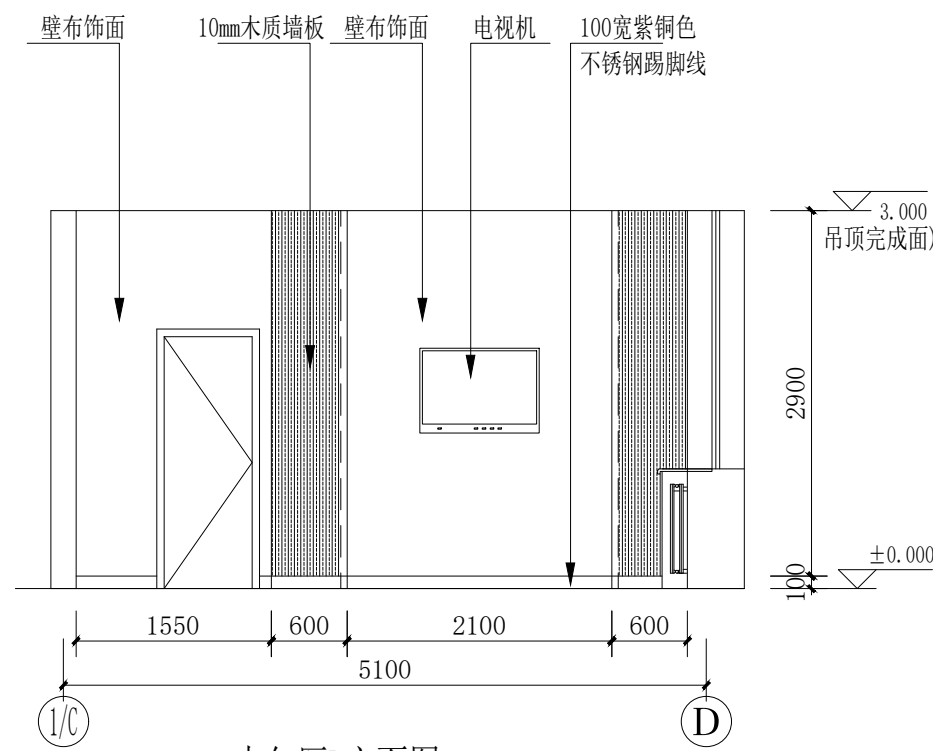
六~七层天花图 1:100



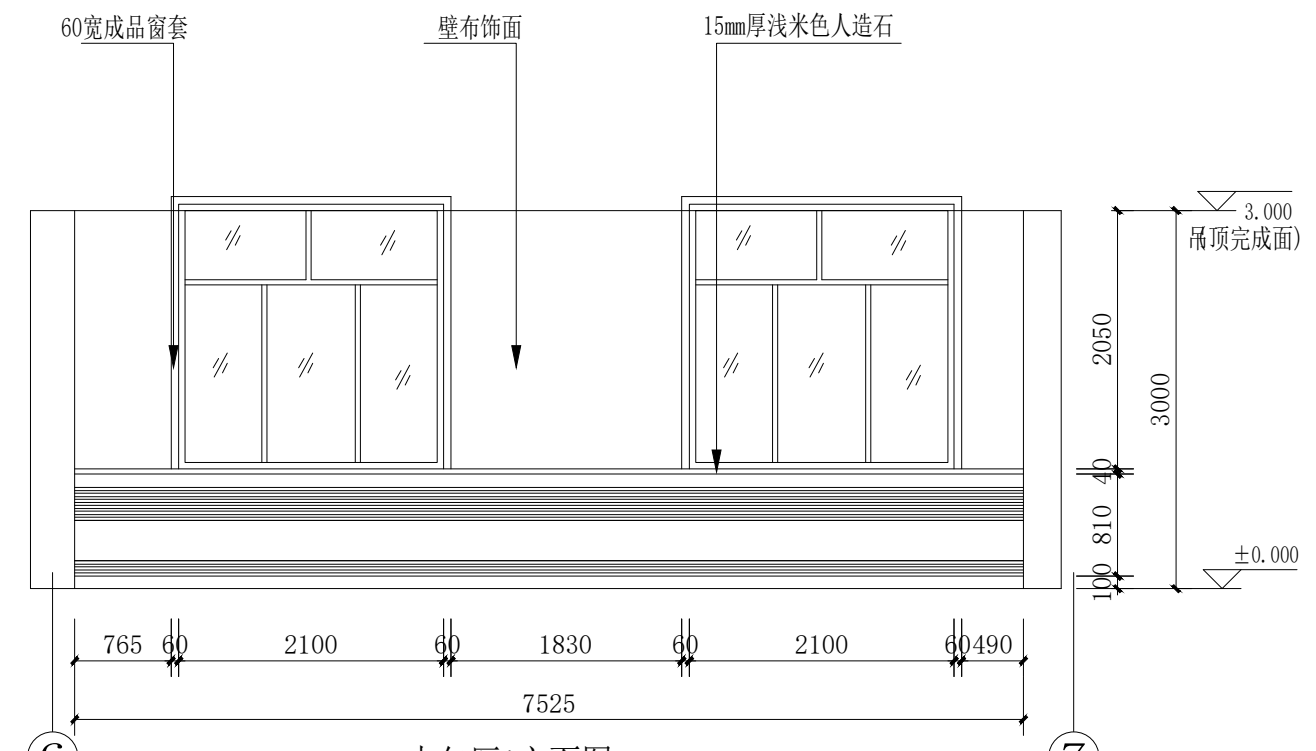
小包厢D立面图 1:50



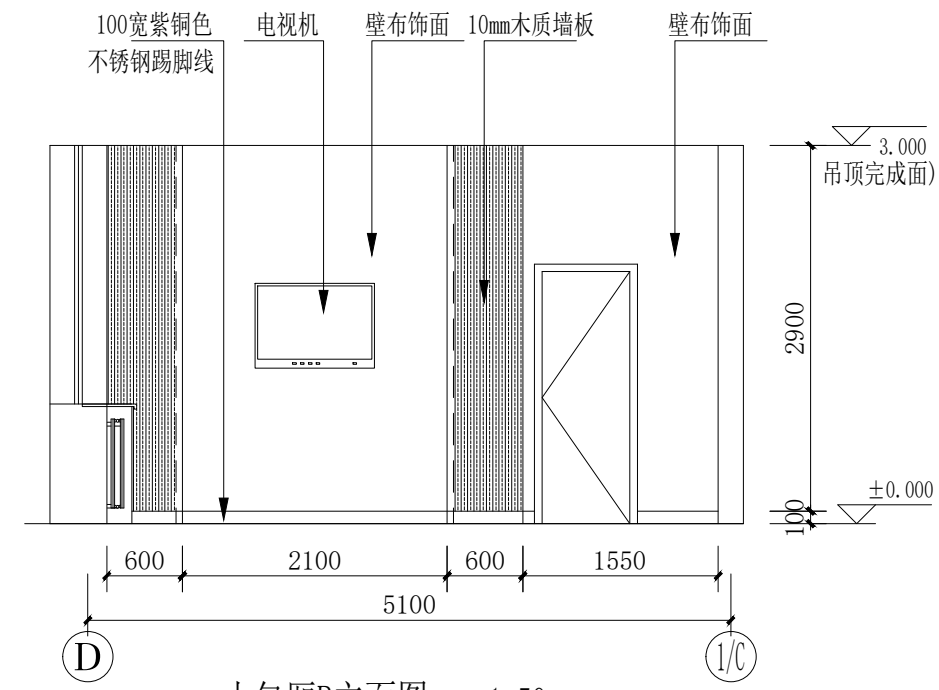
小包厢A立面图 1:50



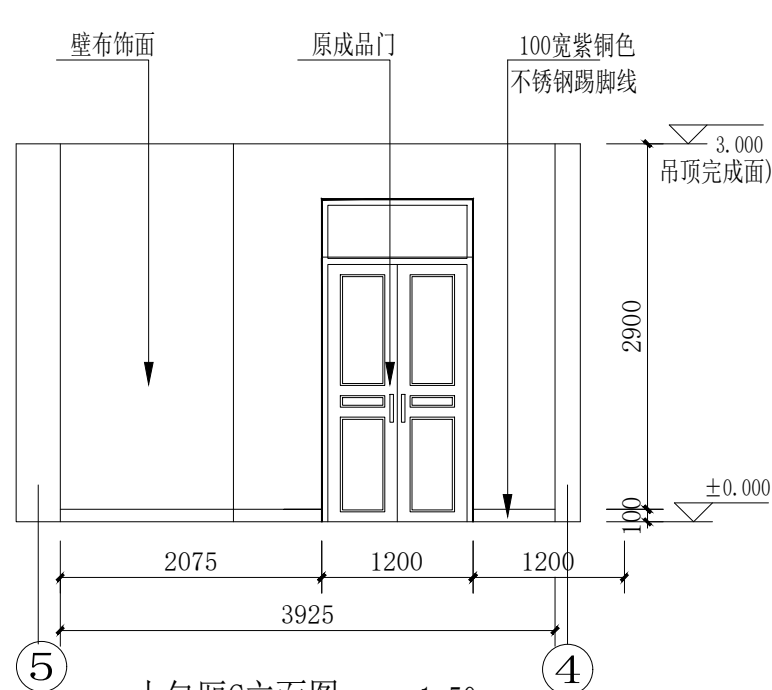
大包厢D立面图 1:50



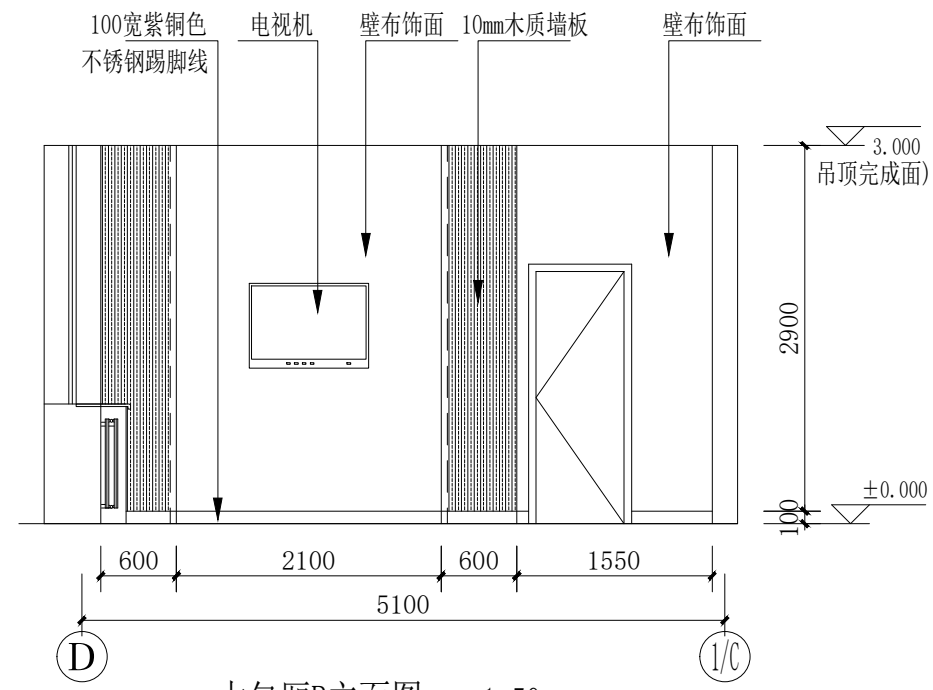
大包厢A立面图 1:50



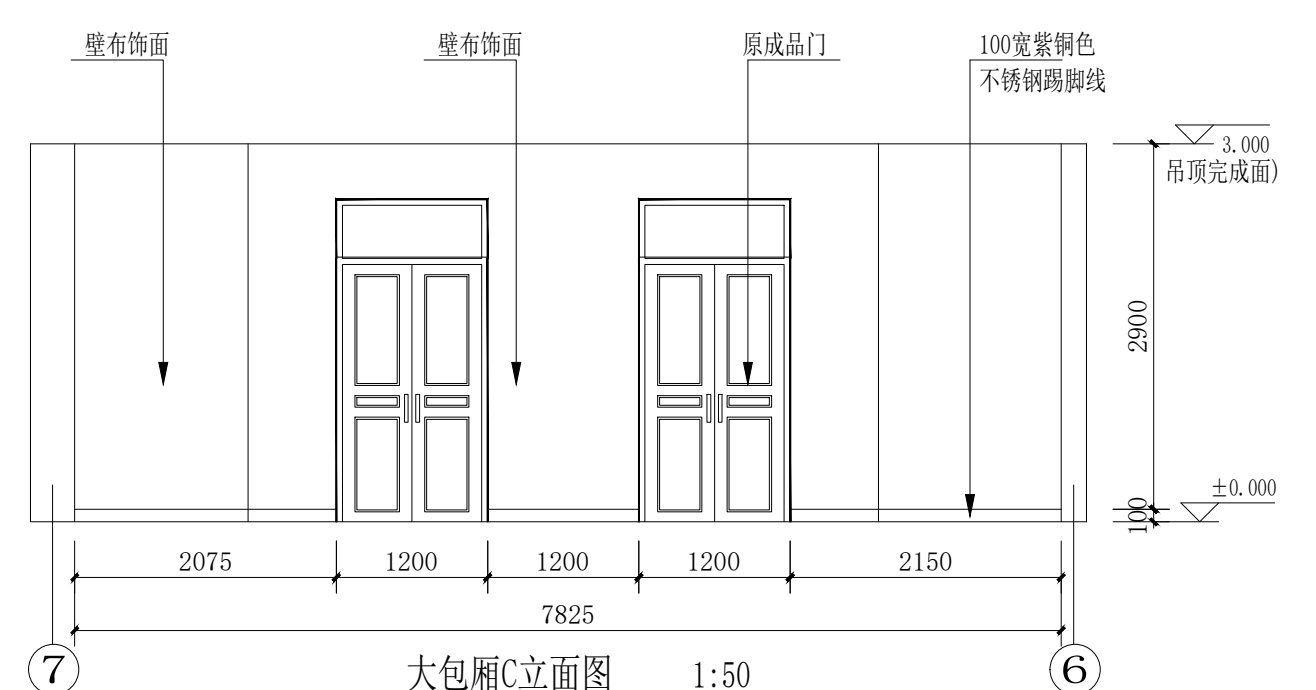
小包厢B立面图 1:50



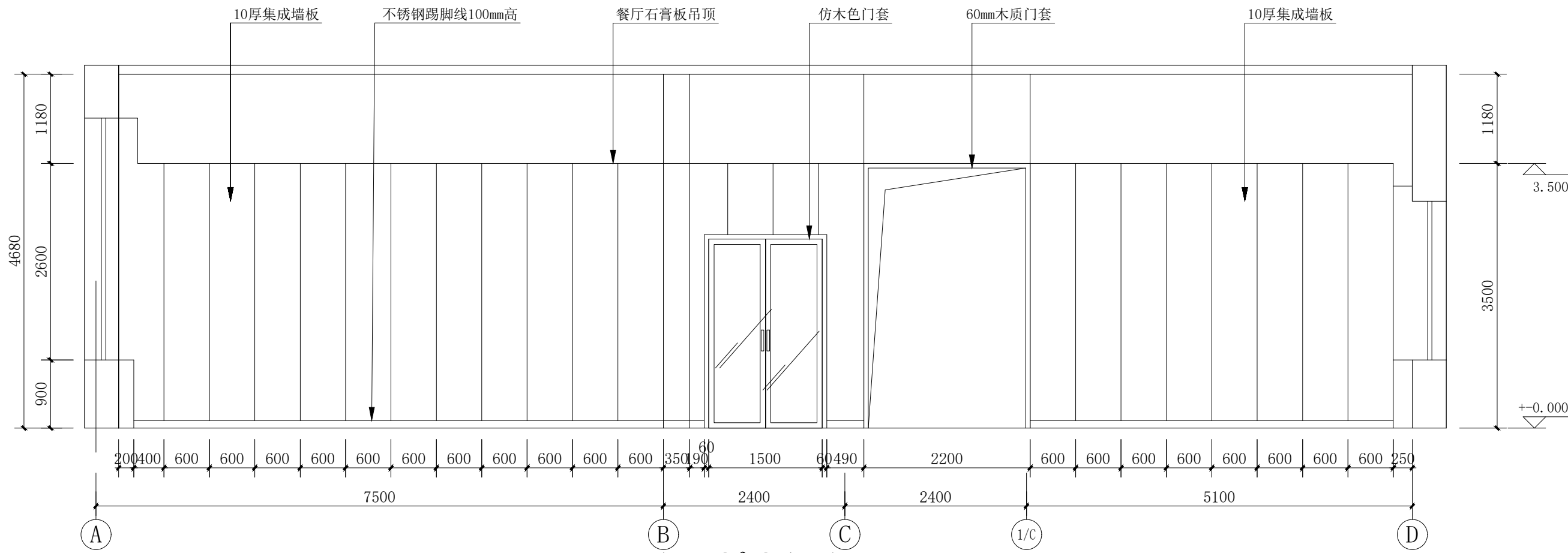
小包厢C立面图 1:50



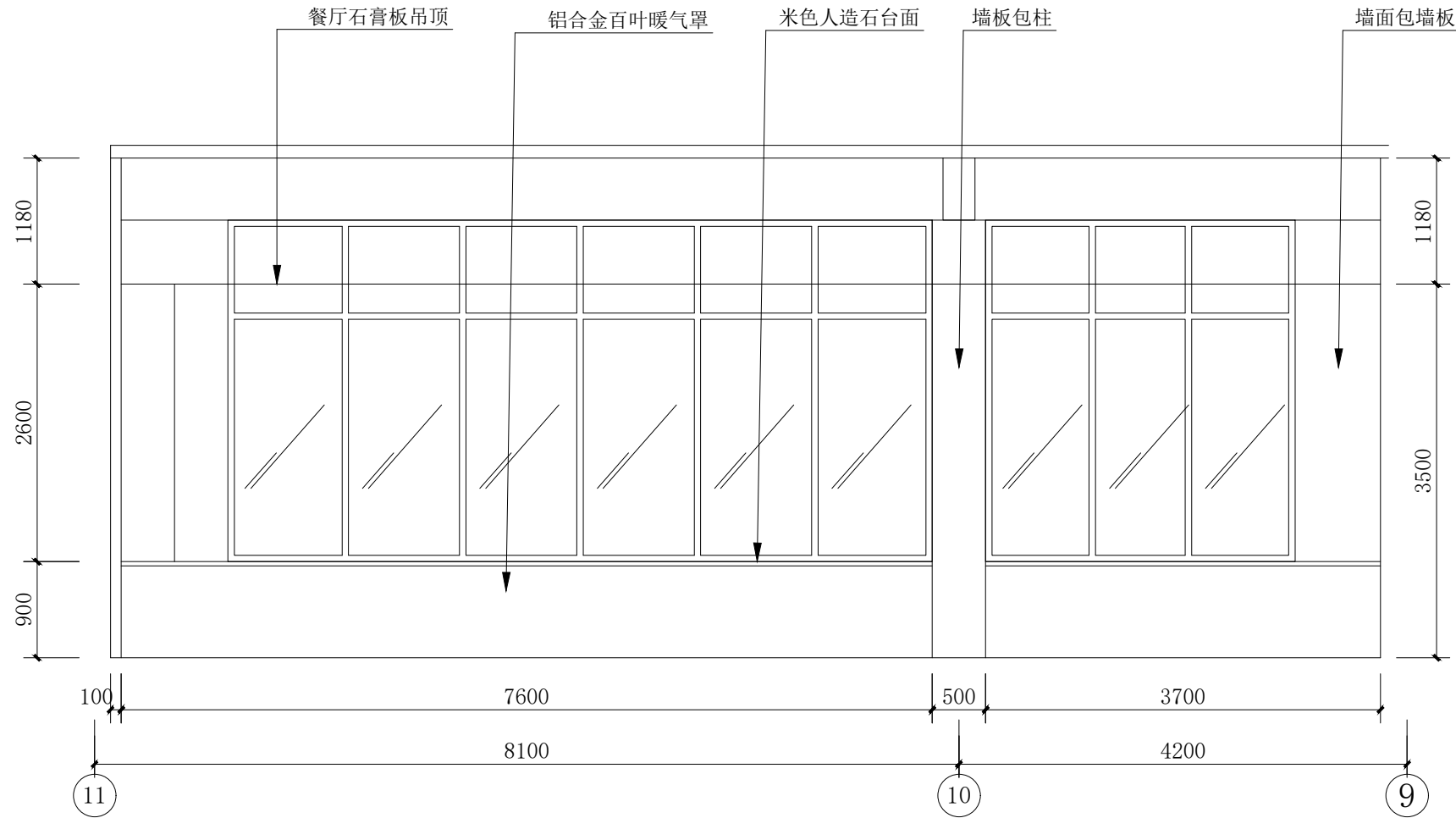
大包厢B立面图 1:50



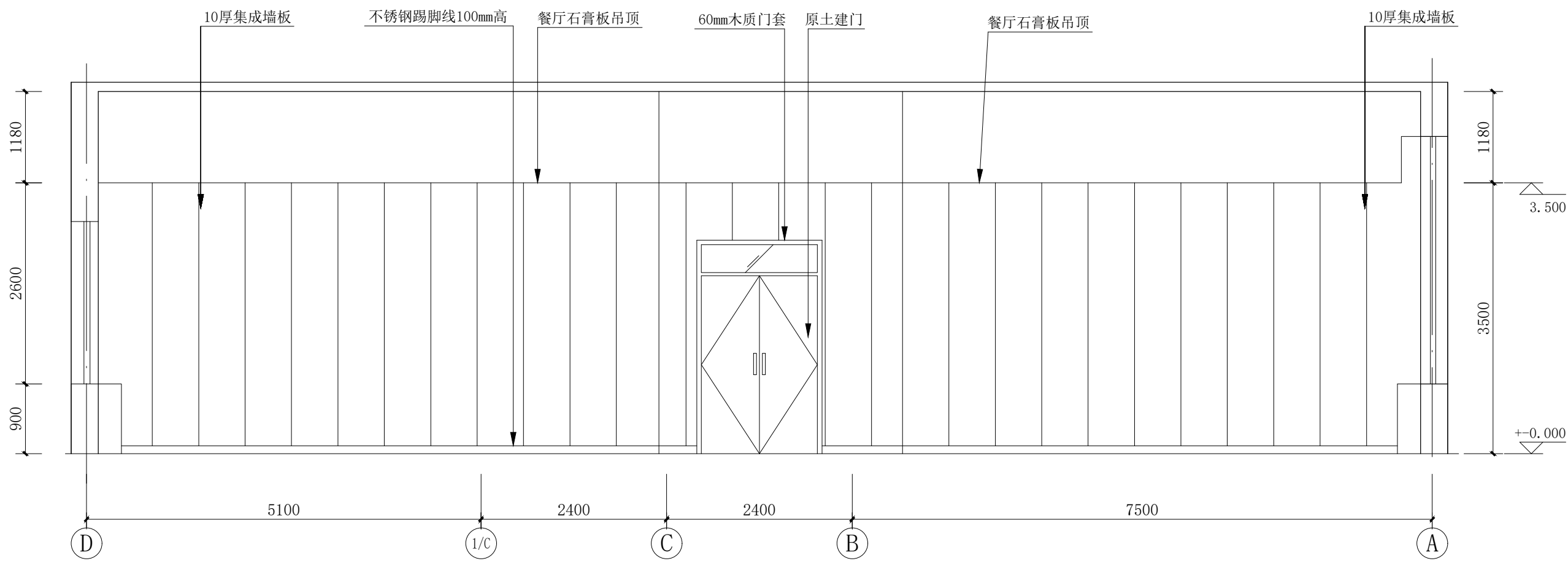
大包厢C立面图 1:50



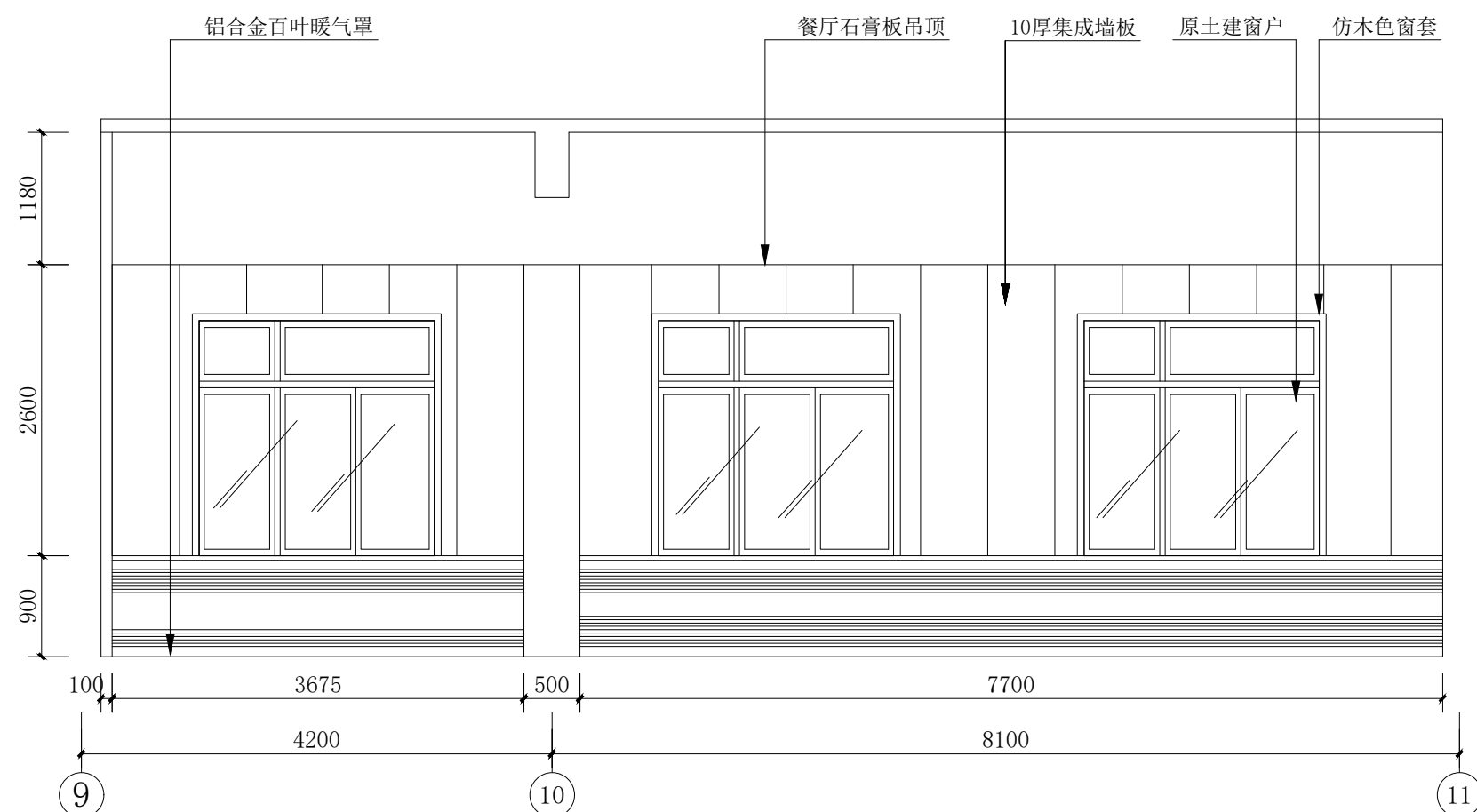
餐厅①~④立面 1:50



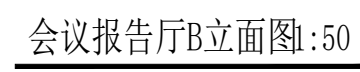
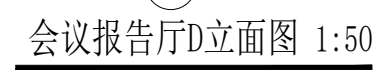
餐厅⑪~⑨立面 1:50

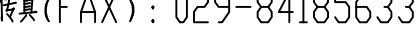


餐厅⑩~①立面 1:50

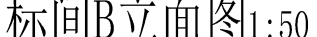
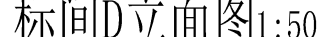
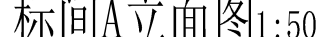
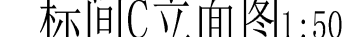
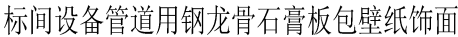


餐厅⑨~⑪立面 1:50

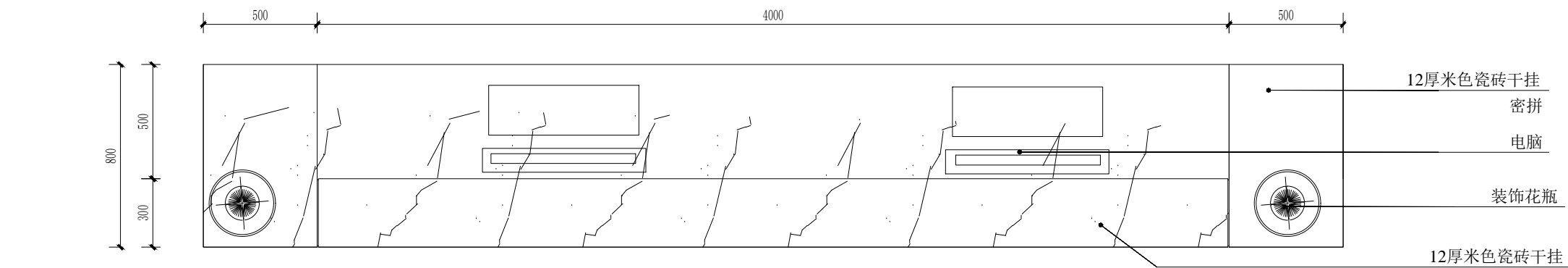




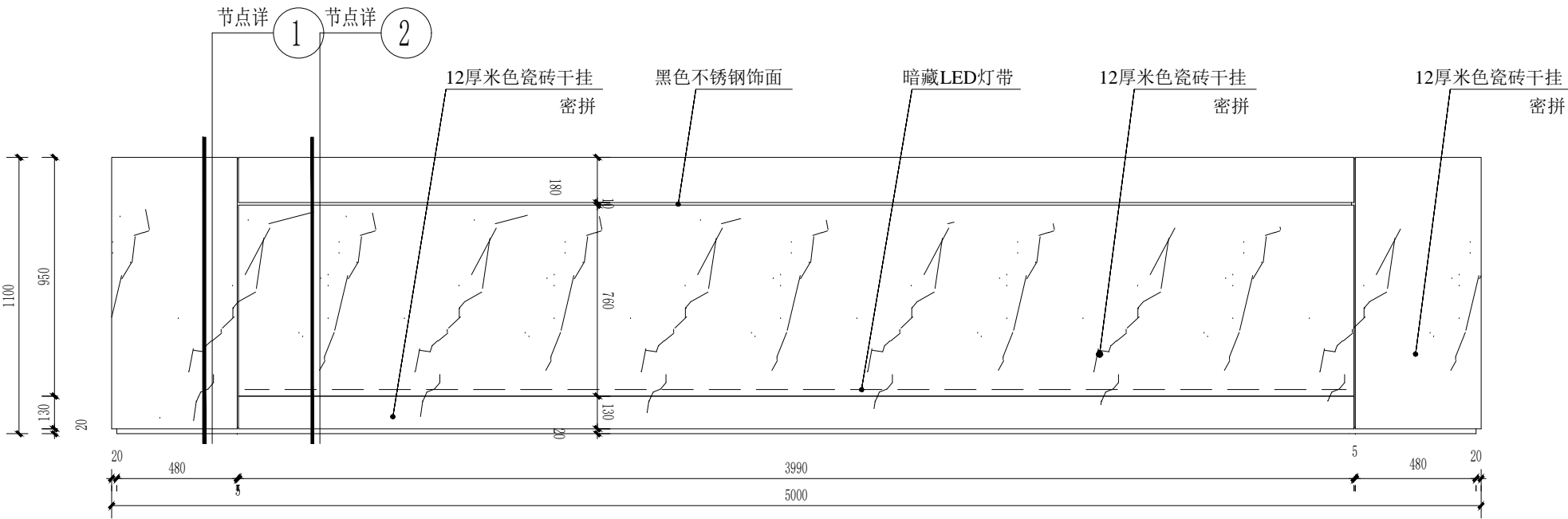
第 页



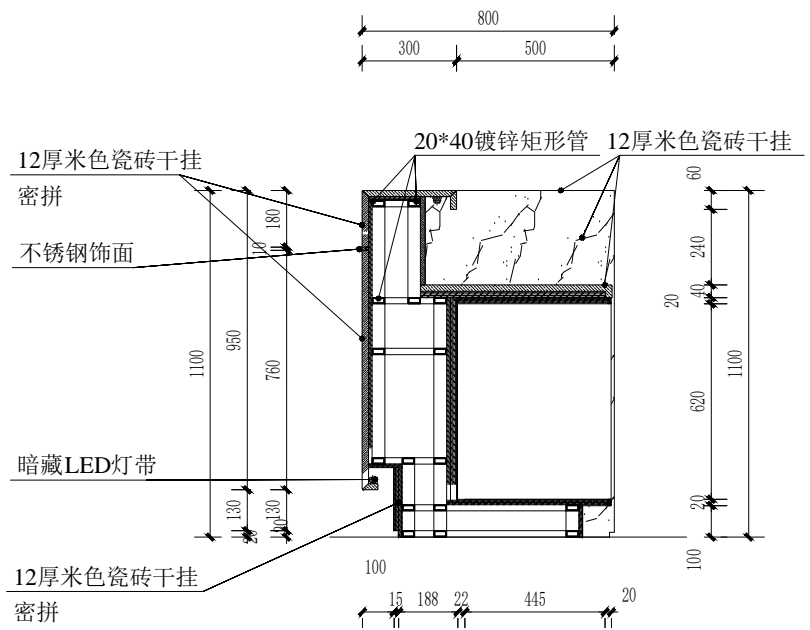
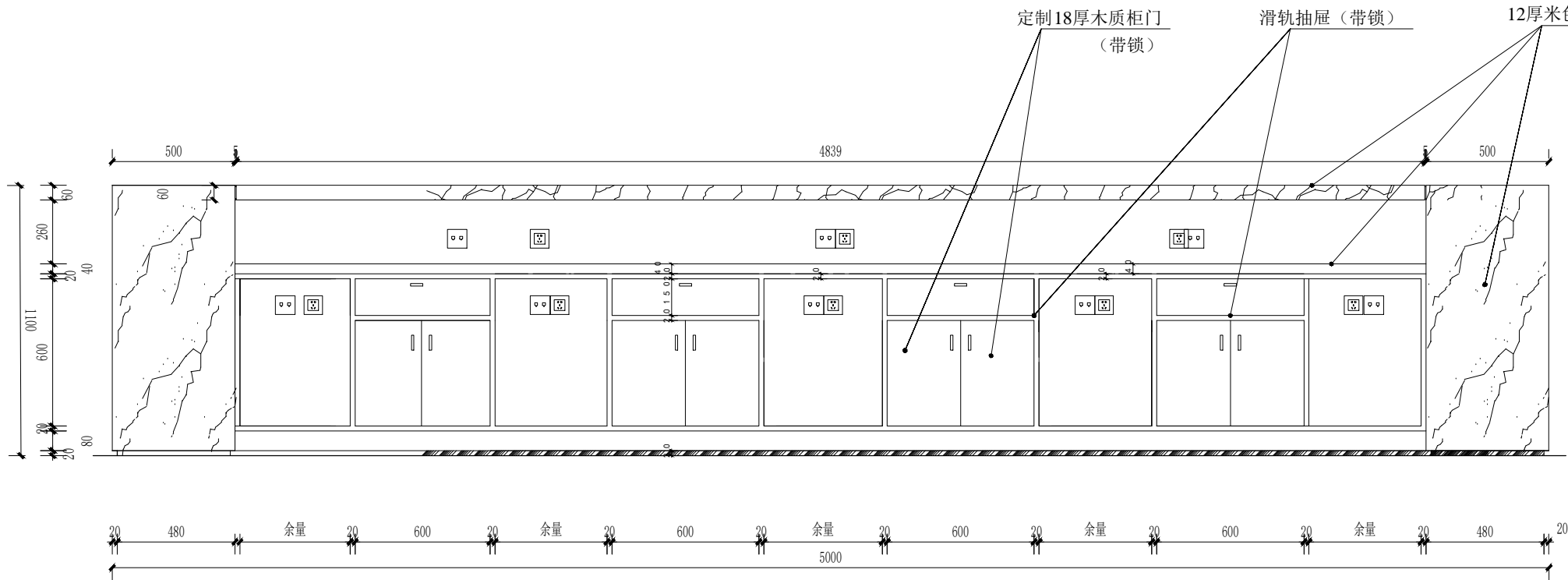
一层大厅接待台平面图 1:25



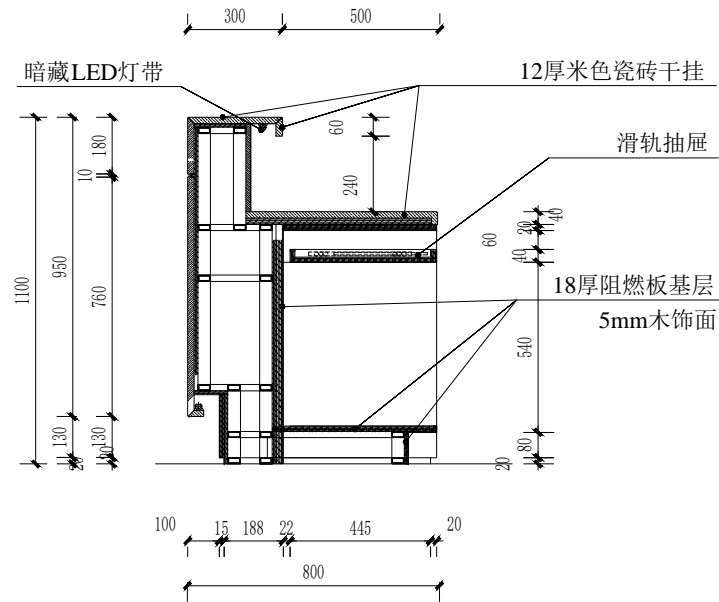
一层大厅接待台正立面图 1:25



一层大厅接待台背立面图 1:25



接待台剖面图 1 1:25



接待台剖面图 2 1:25